

# **Sintaxis Histórica e Historia Externa. ¿Una relación necesaria?**

## **El siglo XVII en la diacronía del español**

**Concepción Company Company  
Universidad Nacional Autónoma de México  
Academia Mexicana de la Lengua**

**Universidade de Coimbra  
Noviembre de 2016**

# 1. Siglo XVII: Periodo privilegiado. Lo cualitativo

- **Dicta la periodización** bipartita clásica: “español antiguo y moderno”: 1600 es la línea divisoria (Menéndez Pidal 1904/1940).
- **Periodo propio** en periodizaciones tripartitas: “español medieval, moderno y contemporáneo”: XVII es moderno sin duda, el XVI es el umbral del moderno (Keniston 1937, Lapesa 1947/1981).
- **Siglo de Oro = XVII. Siglos de Oro: XVI y XVII.**
- **Español clásico:** Siempre el XVII (preclásico, XVI).

# 1. Siglo XVII: Periodo privilegiado. Lo cualitativo

- **Denominaciones usuales** para la lengua del XVII: “Revolución”, “Español áureo”, “Esplendor”, “Equilibrio del sistema”, “Clásico” (= Modélico).
- **Lógico**: Subordinación de la gramática histórica a la lengua escrita, particularmente la literaria (hay mucha más documentación).
- **Menos lógico**: Subordinación de la historia de la lengua a las grandes obras literarias.
- **Resumen**: Siglo XVII es un parteaguas en todos los acercamientos diacrónicos: *antes de; después de; en el.*

## 2. Siglo XVII: Periodo privilegiado

- **Apreciación sincrónica:** “Los textos literarios de la época de los Austrias constituyen, sin ninguna duda, la mayor riqueza de nuestra lengua” (López Grigera 2004:707).
- **Apreciación diacrónica:** Desde el siglo XVII “las grandes líneas de la estructura idiomática no han variado” ... “Ni en el plano fónico, ni en el morfosintáctico puede señalarse en este periodo [siglo XVIII] ninguna alteración fundamental” (Cano 1988:255).

# 3. Siglo XVII: Periodo privilegiado. Lo cuantitativo

- **Desproporción cuantitativa** fuerte en historias de la lengua y gramáticas históricas.
- **Lapesa 1947/1981**: 3 caps., 130 pp. = 22%. Tras XVII, un gran quiebre metodológico: La obra de Lapesa se convierte en una dialectología sincrónica de español contemporáneo = Después de XVII no hay cambio.
- **Cano (coord.) 2004**: 256 pp. = 22%.
- **Menéndez Pidal 2005[1939]**: 6 caps., 271 pp. = 21%.
- **Resumen**: Un solo siglo concentra casi la cuarta parte de información de diez siglos documentados de historia de la lengua española.

## 4. El problema de investigación

- **El siglo XVII se sustrae** una y otra vez a varios postulados del cambio sintáctico: cambio en S es el normal (Blythe y Croft 2012), lentitud, gradualidad, continuidad, estratificación o acumulación (SHLE).
- **Periodo paradójico** en la diacronía del español: Gran generalización / Estandarización + Gran retracción.
- **Paradoja muy llamativa:** Se esperaría más continuidad por la gran estandarización de fines del XV e inicios del XVI. Paso de la cultura manuscrita a cultura impresa promovida por RRCC hace más lenta la dinámica de cambios sintácticos (Harris Northall, Tejedor).
- **¿Cómo es el siglo XVII? ¿Qué lugar ocupa en la sintaxis histórica de la lengua española?**

## 5. Objetivos y contribución

- **Analizar la peculiaridad diacrónica del XVII** en una diacronía amplia del español.
- **Necesario un diálogo interdisciplinario** entre Lengua + Literatura + Historia + Estudios culturales para una comprensión cabal de la peculiar complejidad sintáctica del XVII.
- **Regresar a la filología tradicional** con una nueva mirada, posible por nuevas herramientas metodológicas y teóricas.
- **Periodización del español:** siglo XVII es un periodo especial: *Outlier* 'desvirtuador' del prototipo de cambio sintáctico.

# 6. Los procesos “normales” de cambio sintáctico

## Algunos postulados bien conocidos

- **Cambio: Continuidad + Discontinuidad.** Ambas tendencias operan de manera conjunta simultánea nunca equilibrada.
- **Cambio:** Discontinuidad observable. **Constante transformación “imperceptible”** que se inserta en la **gran continuidad**, que es la esencia de la lengua.
- **Discontinuidad:** Pequeños quiebres; cuando se juntan varios quiebres se produce una *catástrofe elemental* (Teoría de las Catástrofes < R. Thom) que ajusta la comunicación y permite que se re-equilibre el sistema y la lengua siga operando.

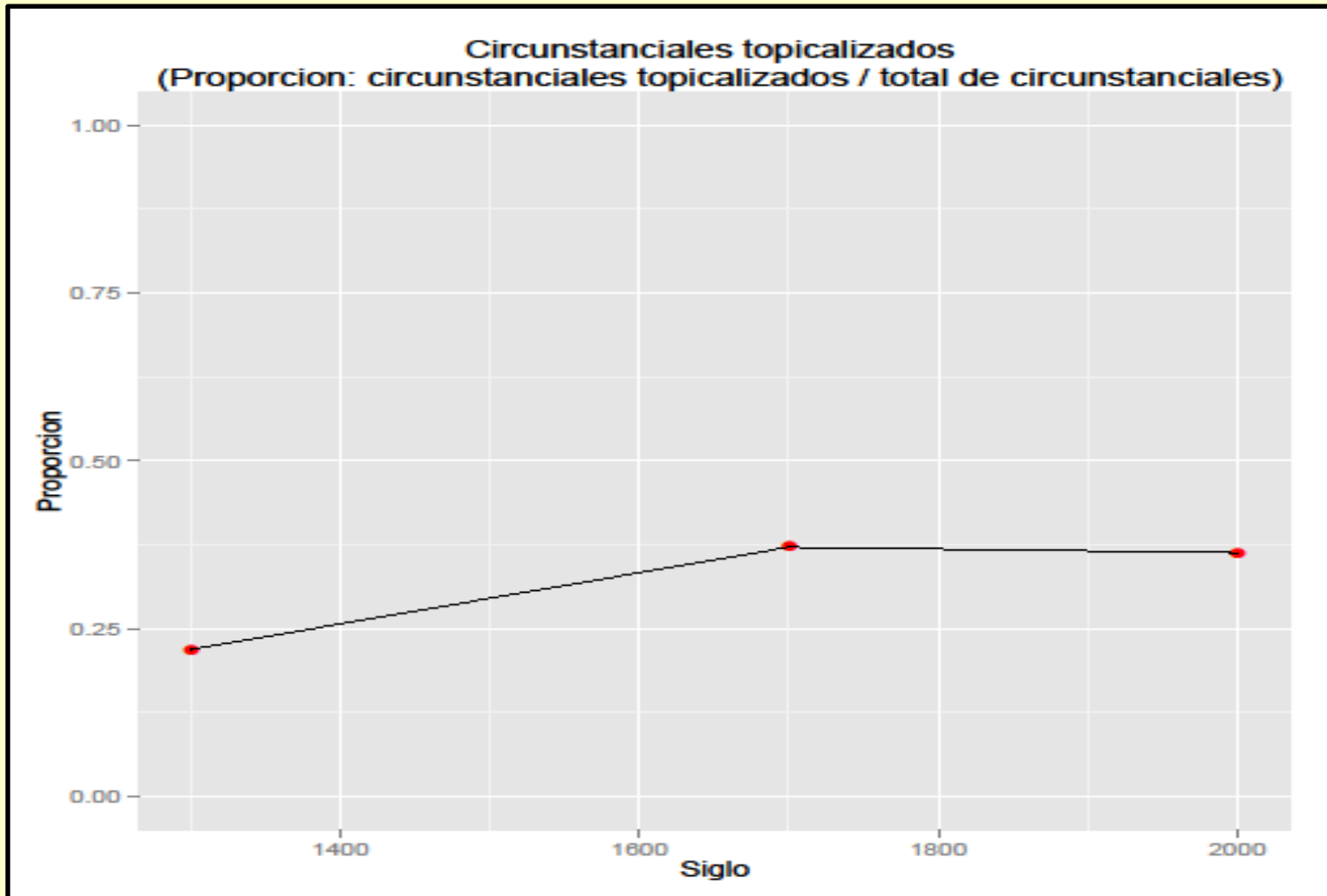


# 7. Propiedades básicas de los procesos “normales” de cambio

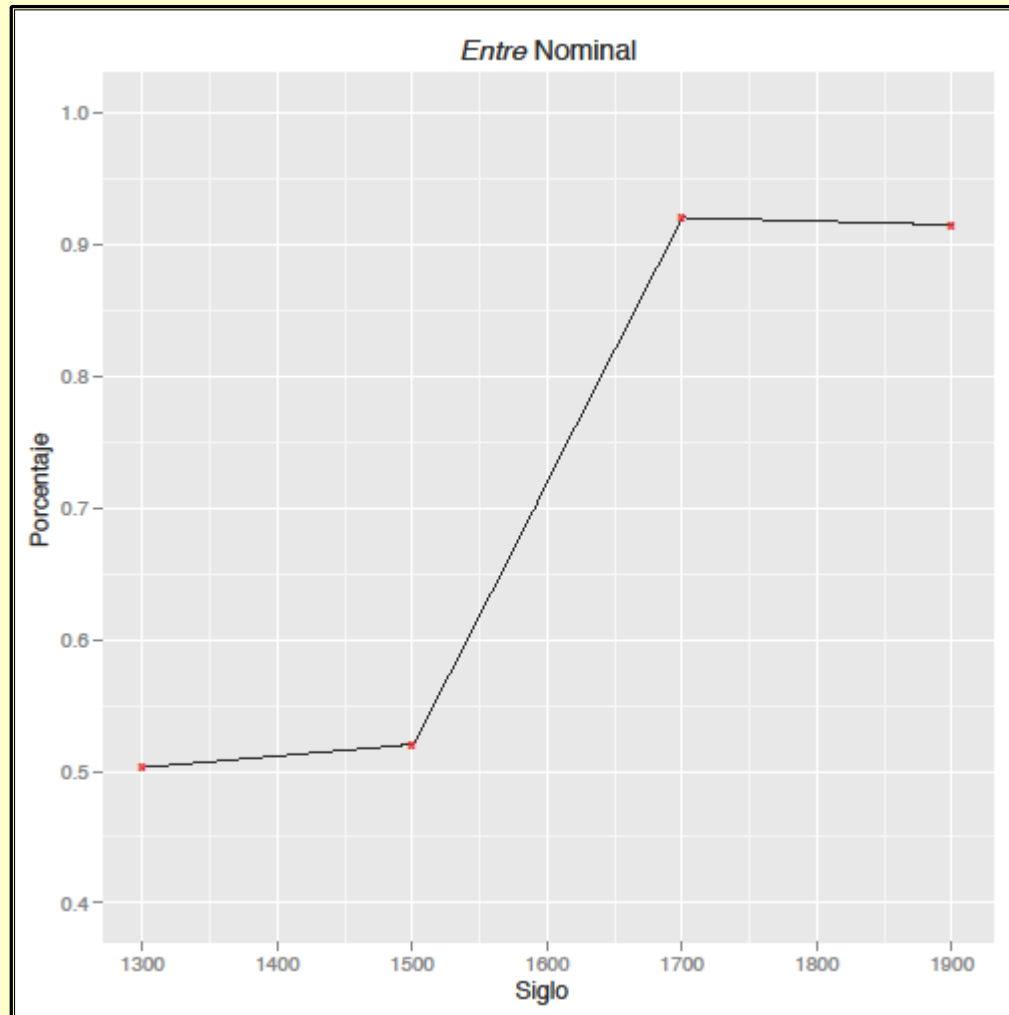
**Principio básico: Nadie “quiere cambiar” nada.  
Por ello, más continuidad que discontinuidad.**

- 1. Proceso inferencial.**
- 2. Proceso gradual:** Pequeños mínimos (re)ajustes.
- 3. Proceso lentísimo.**
- 4. Proceso acumulativo o estratificado**  
(construcciones innovadoras conviven por siglos junto a conservadoras).
- 5. Sintaxis siempre es parafraseable** (no fonología, no morfología) = Evitar vacíos comunicativos.

# 8. Un cambio sintáctico gradual



## 9. Un cambio sintáctico “normal”: S



# 10. Peculiaridad del siglo XVII.

## Zonas sintácticas analizadas

1. Diacronía de los adverbios en *-mente*.
  2. Posición inicial de adverbios temporales aspectivos.
  3. Adyacencia a verbo de adverbios temporales aspectivos.
  4. Preposición *a* + FN.
  5. Preposición *entre* + FN.
  6. Preposición *para* + infinitivo.
  7. Preposición *por* + FN.
  8. Subordinadas correlativas: Consecutivas de intensidad.
  9. Posposición de adjetivos.
- **Fuente:** Diversos capítulos en Company (dir.): *Sintaxis histórica de la lengua española*, México: FCE y UNAM.
    - *Primera parte: La frase verbal*, 2 vols., 2006.
    - *Segunda parte: La frase nominal*, 2 vols., 2009.
    - *Tercera parte: Adverbios, preposiciones y conjunciones. Relaciones interoracionales*, 3 vols., en prensa.

# 10. Peculiaridad del siglo XVII.

## Zonas sintácticas analizadas

- **Total:** Nueve zonas categoriales distintas de la sintaxis del español (nominal, preposicional, adverbial, subordinación varia) con mismo comportamiento diacrónico:
- **Retracción brusca** en el siglo XVII + **Estandarización general** en el siglo XVII.
- **Coincidencia de comportamientos tan distintos** no puede deberse al azar.
- **Causación necesaria** entre sintaxis histórica e historia externa de la lengua (Sloman 2005).

# 11. Corpus

- **Diacronías amplias:** siglos XII/XIII – XX/XXI.
- **Intervalos sistemáticos** de 150 o 200 años. Mayor concentrado de textos en segunda mitad de cada siglo.
- **Muestreo al azar** el fichado.
- **Universo similar** de palabras para cada periodo: comparabilidad cuantitativa garantiza que las discontinuidades observadas no sean erráticas o casualidad .
- **Bases de datos amplias:** 2500 a 6000 fichas por fenómeno.
- **Diversidad** de géneros textuales por corte cronológico y diversidad de temas: de 3 a 5 obras por siglo.
- **Homogeneidad:** prosa diversa; no poesía, no teatro.

## 12. Ejemplo (re)elaboración cuantitativa de fichado para análisis estadístico

### Adverbios de tiempo

	Adyac. V	No Ady. V	Observados	Universo
XIII	173	56	229	128000
XV	209	55	264	129100
XVII	240	21	263	128000
XIX	350	112	462	128700
XX	219	68	287	128600

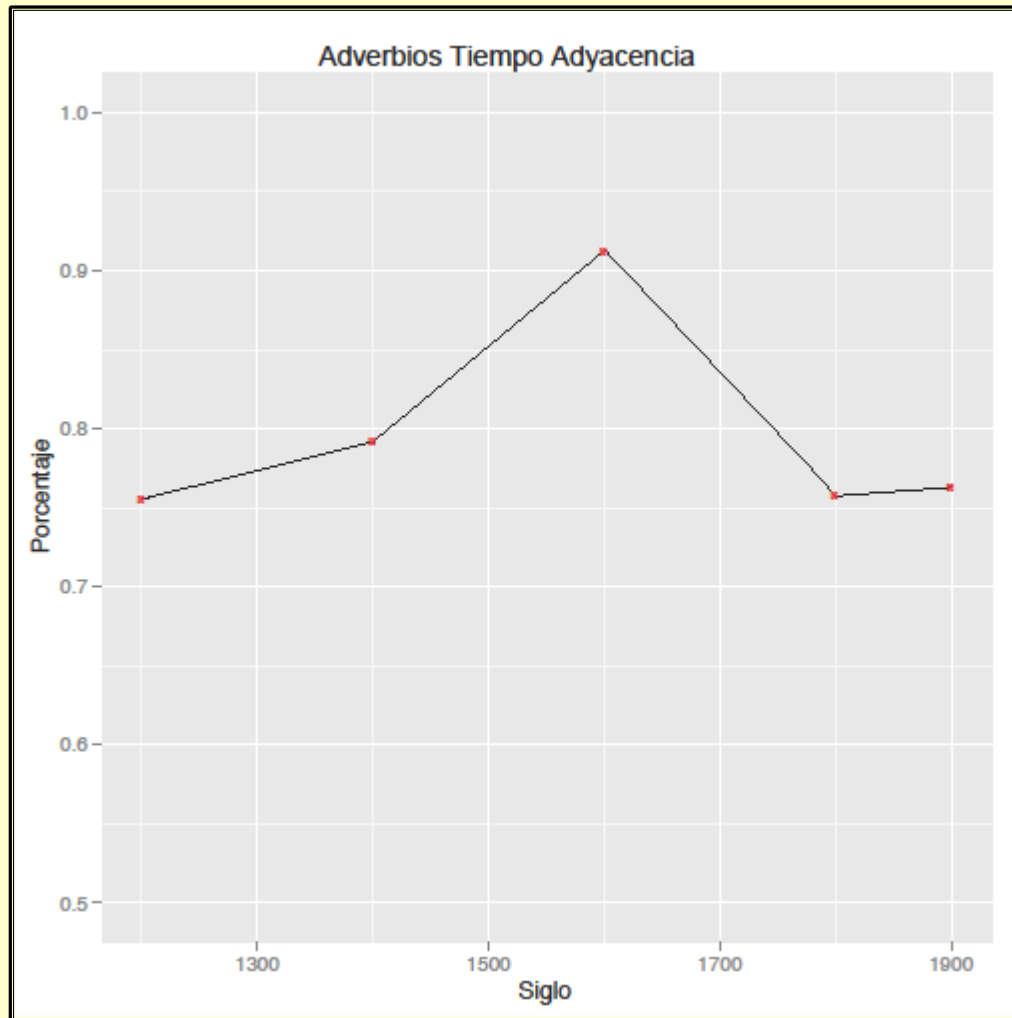
**Requisito:** Hacer binario el análisis. Comparar un solo rasgo a la vez para aplicar pruebas estadísticas.

# 13. Método y pruebas estadísticas

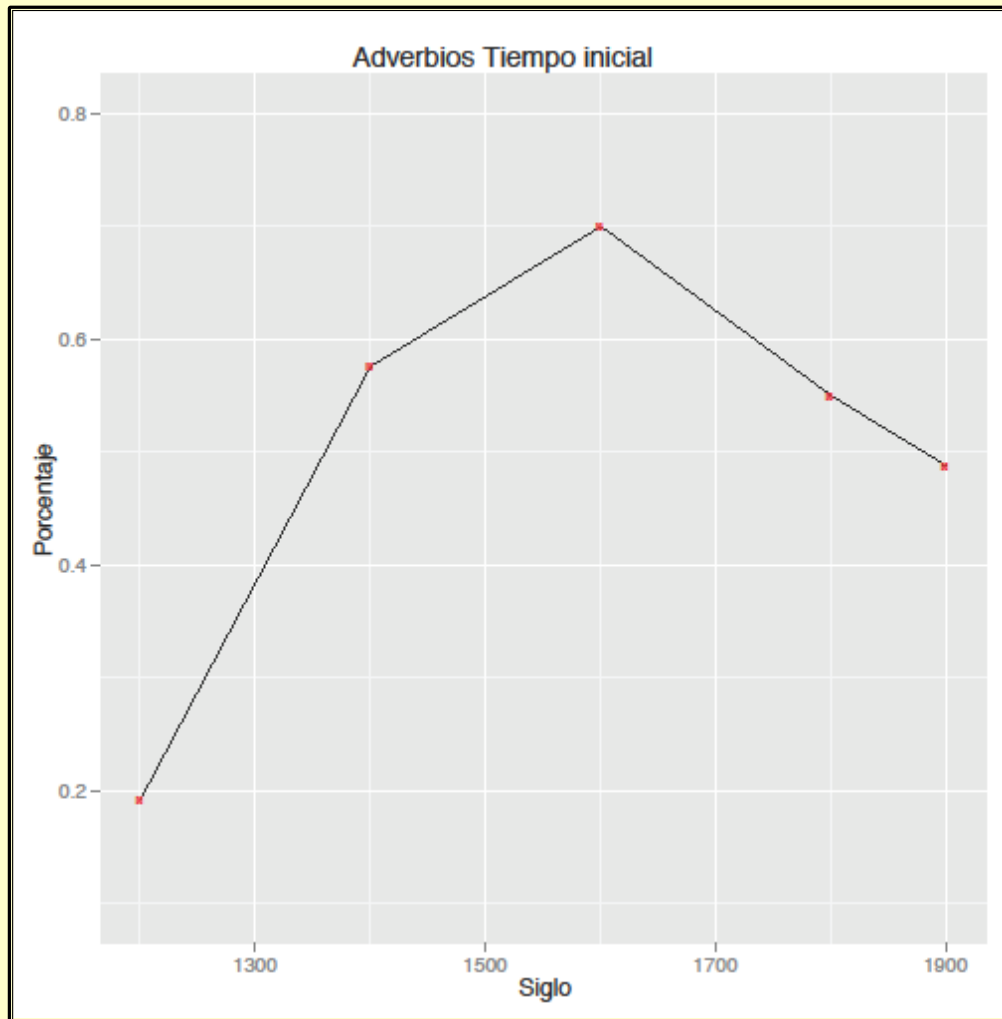
- **Frecuencia de uso y estadística** = Herramientas útiles del análisis diacrónico. Hace más sólido el análisis y las descripciones cualitativas.
- **Estadístico z.**
- **Prueba de diferencia de proporciones:**  
[www.in-silico.net/statistics/ztest/two-proportion](http://www.in-silico.net/statistics/ztest/two-proportion)
- **z significativo:** 1.96 ó -1.96.
- **Gráficas:** Lenguaje R.



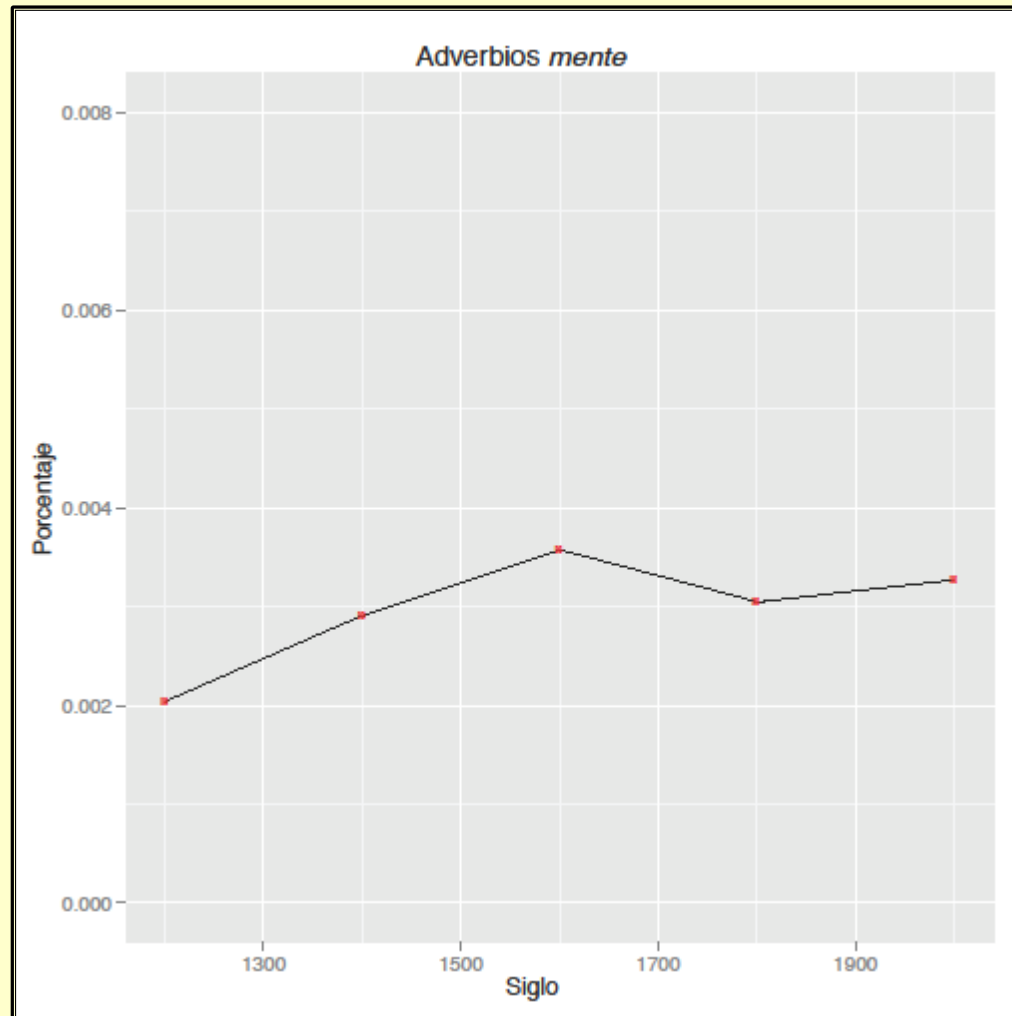
# 14. Adverbios de tiempo: Adyacencia al verbo



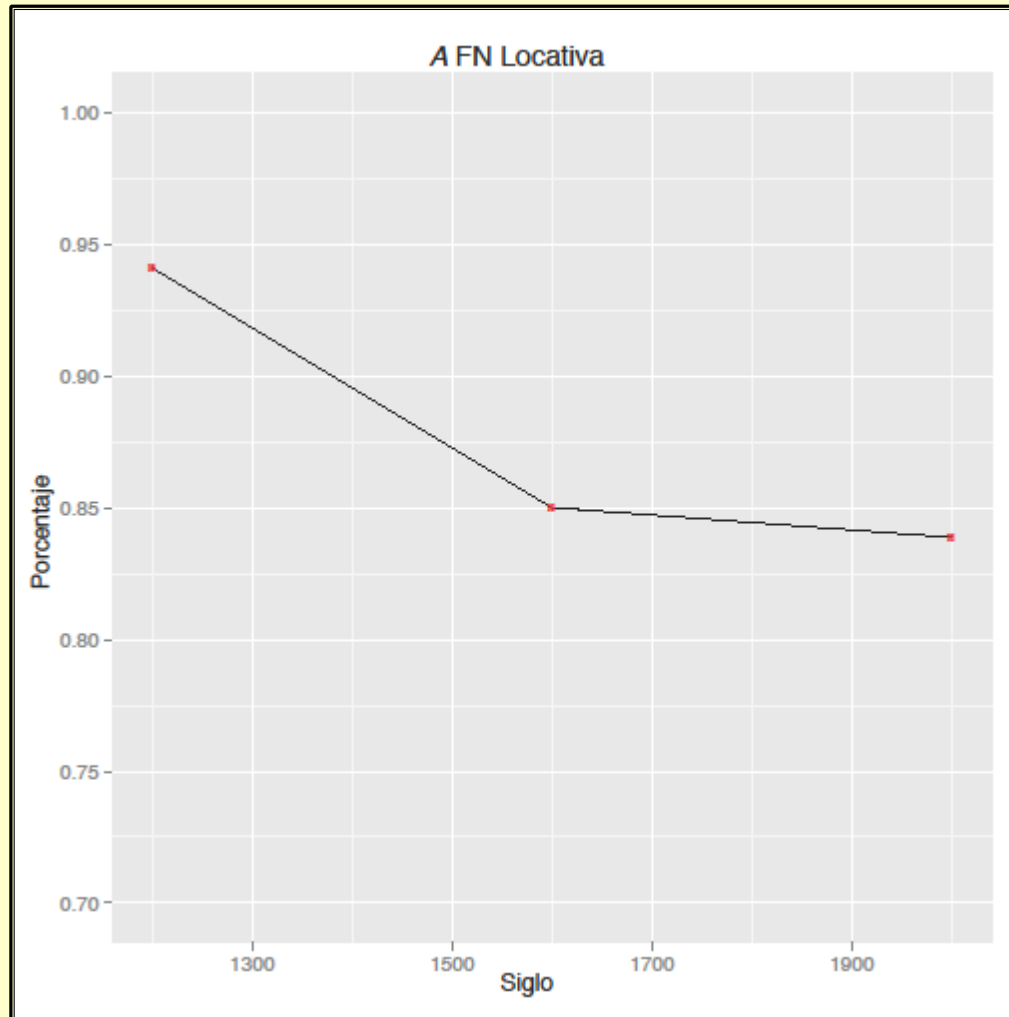
# 15. Adverbios de tiempo: Posición inicial



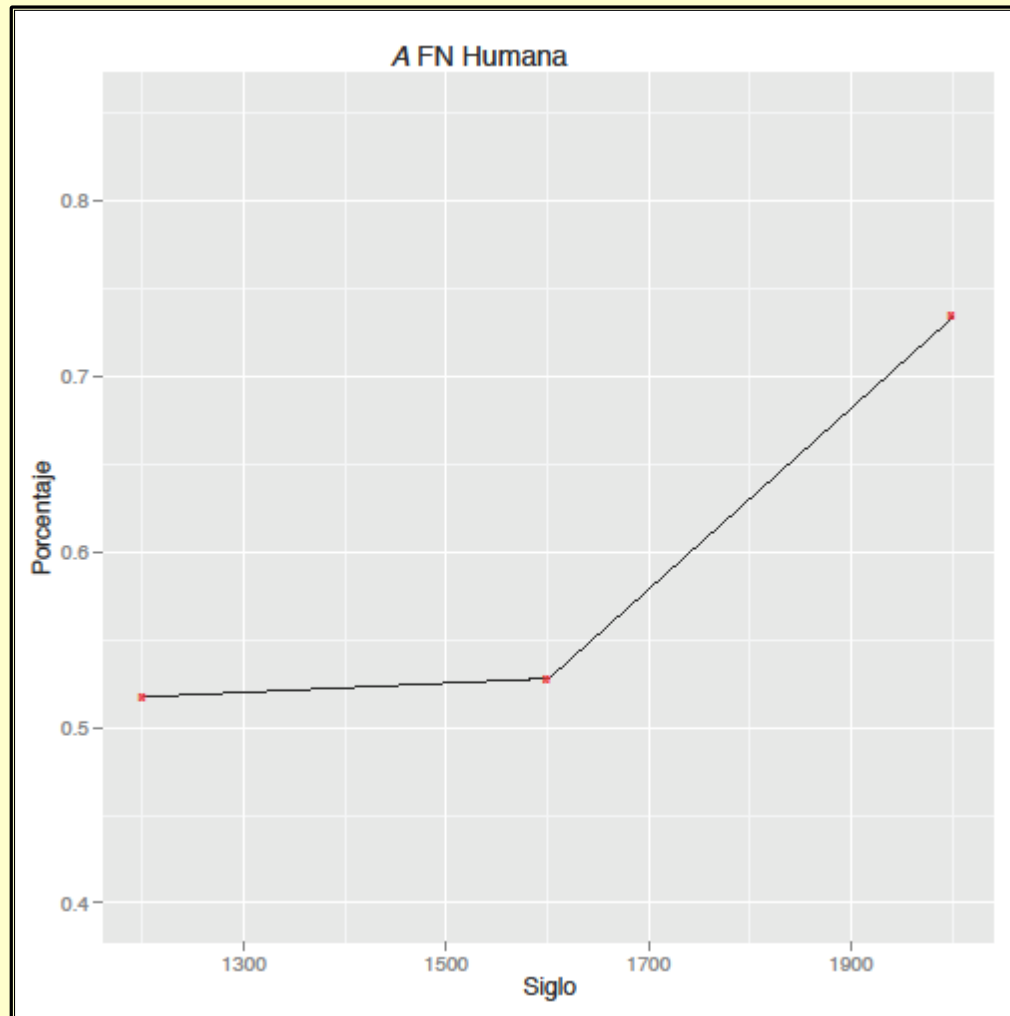
# 16. Adverbios en *-mente*: Frecuencia general de empleo



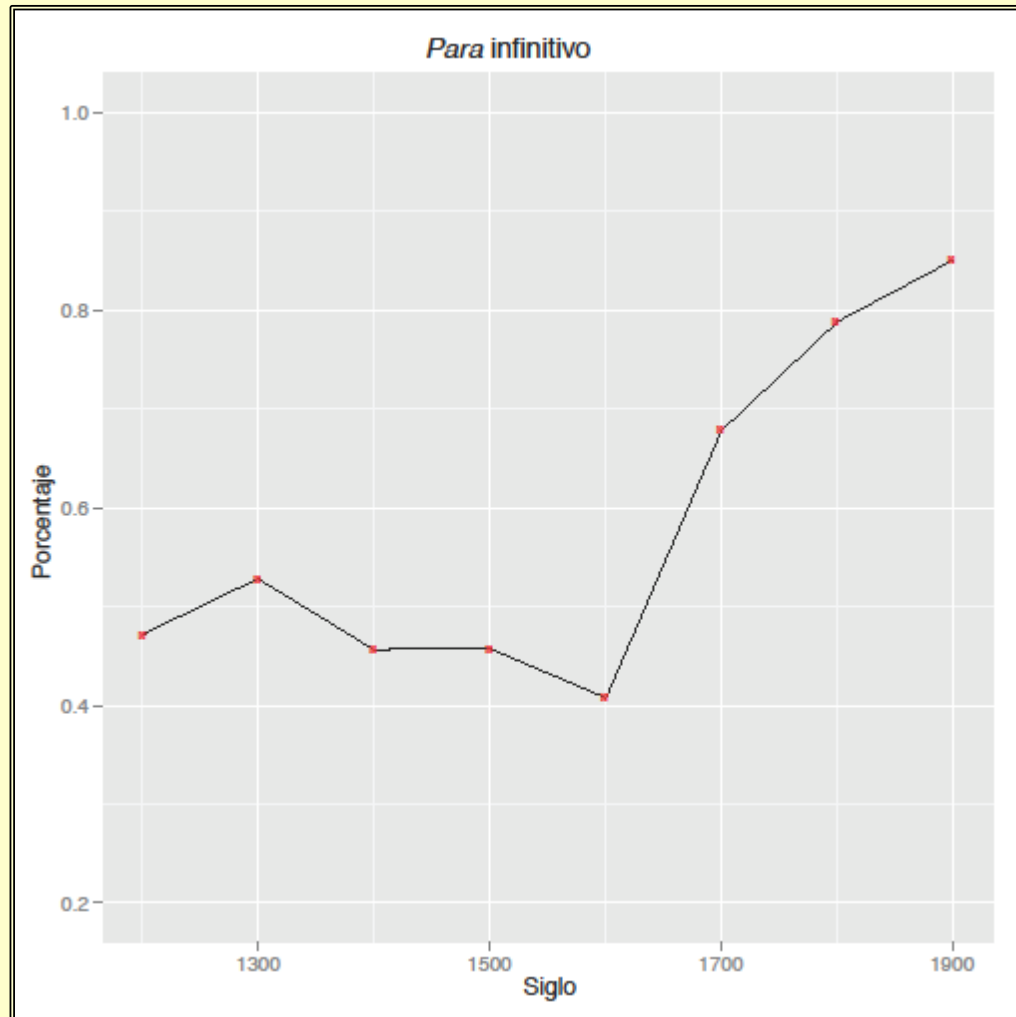
# 17. A + FN: Locatividad del núcleo de la FN



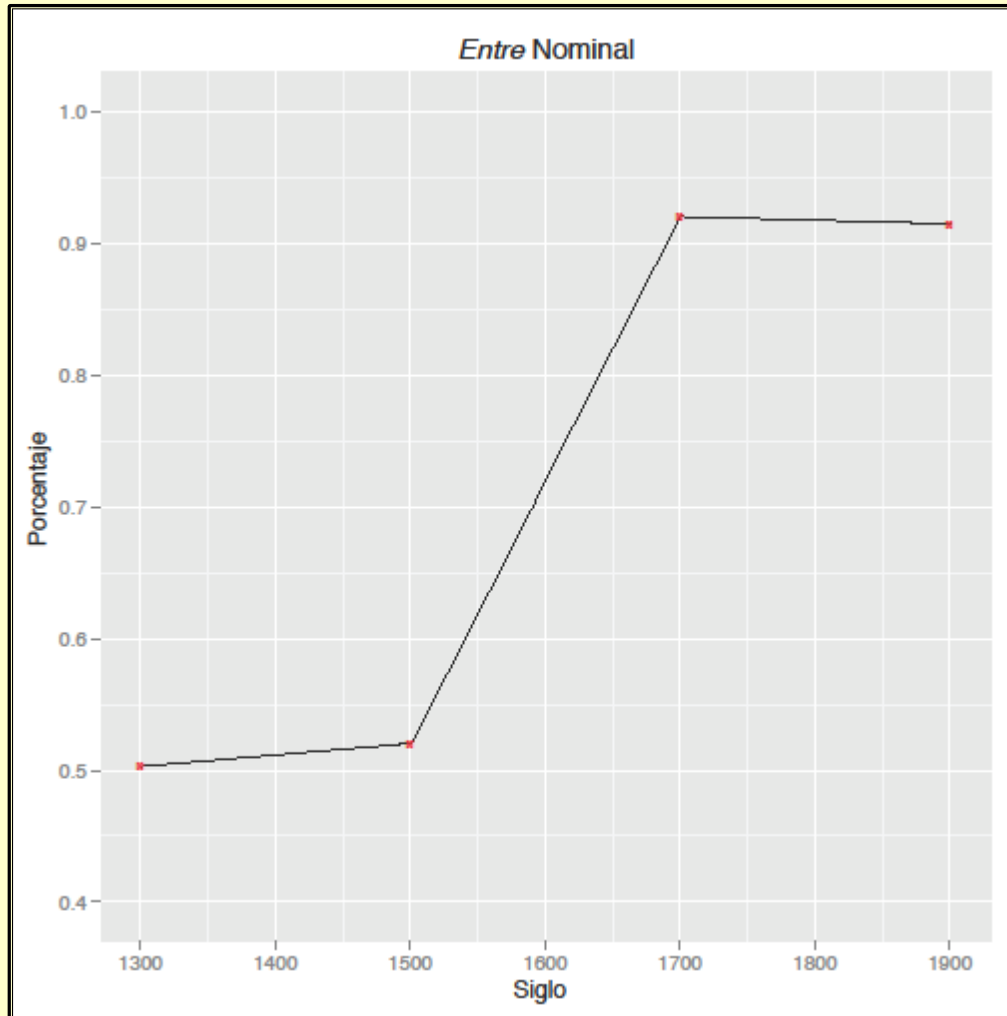
# 18. A + FN: Carácter no humano del núcleo de la FN-OD



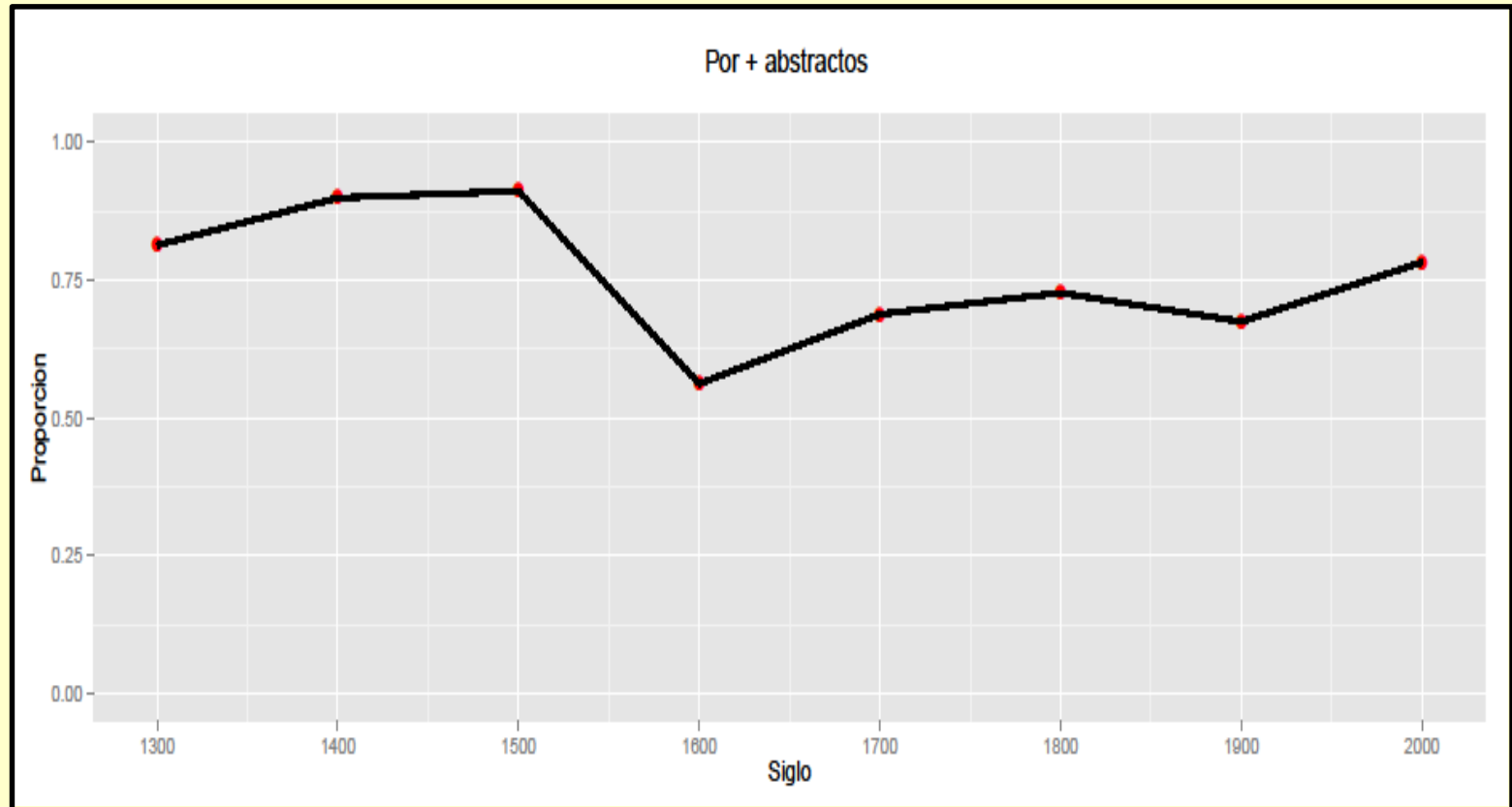
# 19. *Para* + oración de infinitivo



## 20. *Entre* + FN no locativa

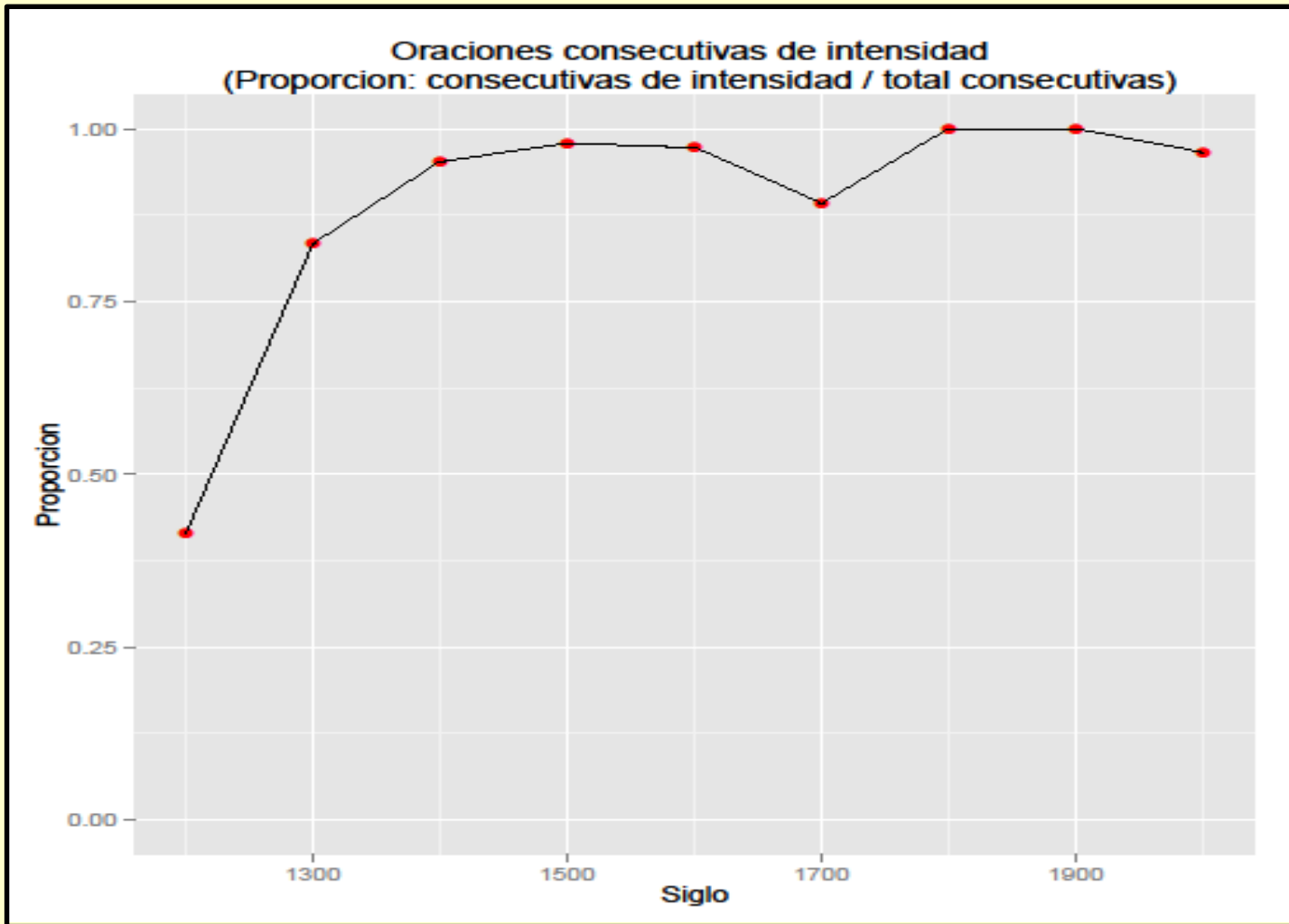


# 21. *Por* + sustantivos abstractos

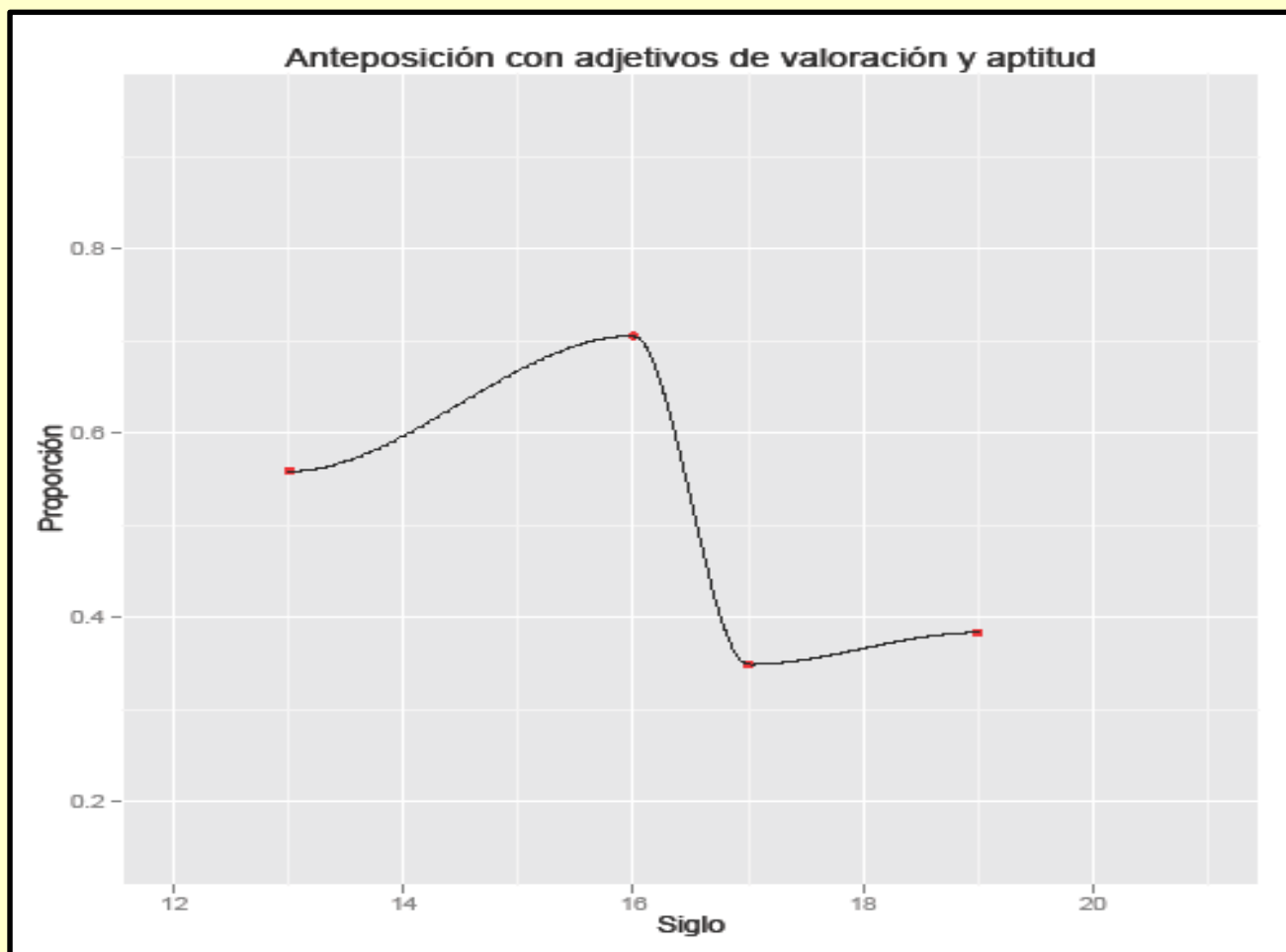




## 22. Consecutivas de intensidad



## 23. Anteposición de adjetivos



# 24. Ejemplos base de la cuantificación

## A + FN

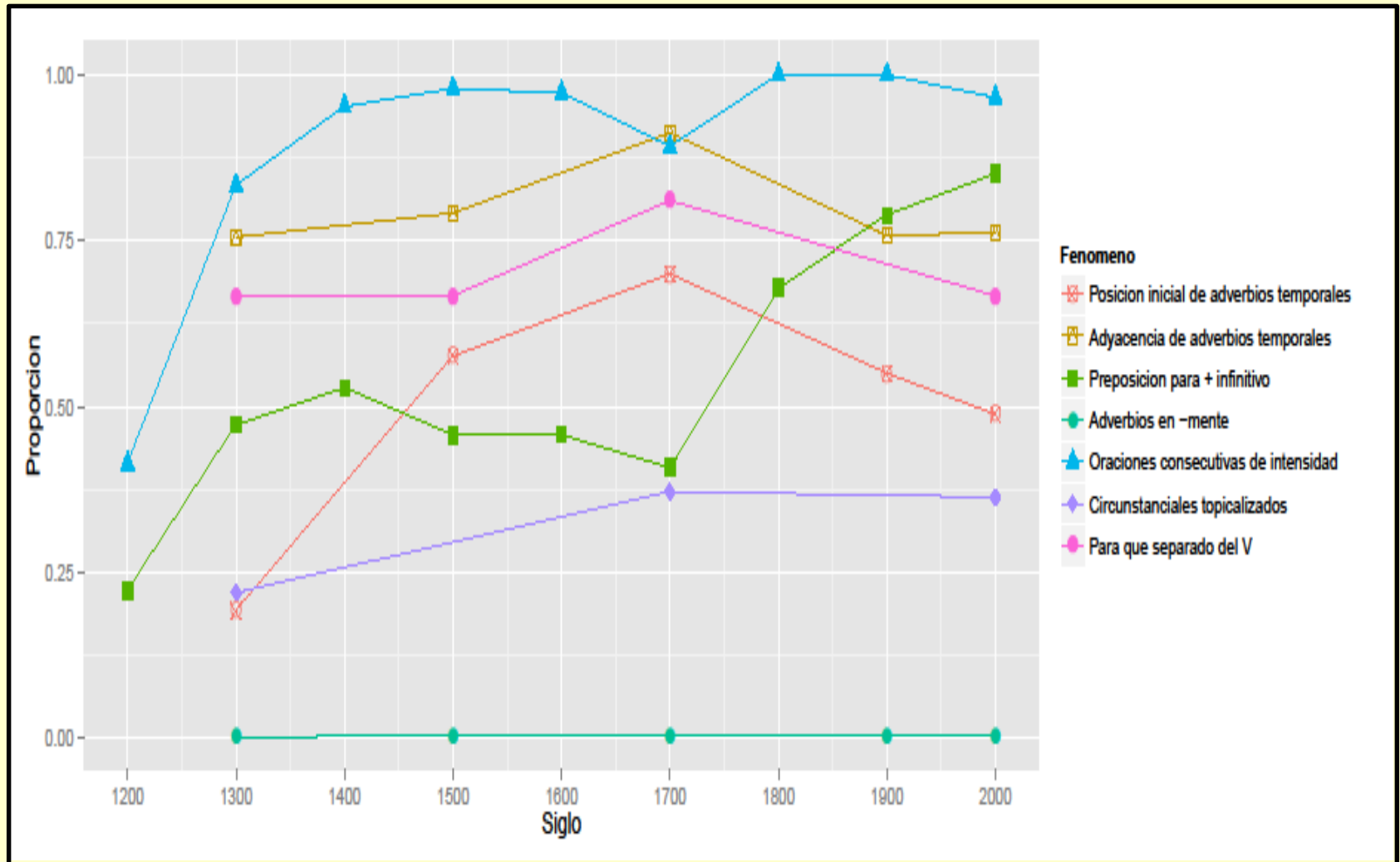
- Advirtiéndolo **a la gran cosecha de redondillas, canciones y sonetos** que había habido en estos años fértiles... (*Buscón*, 3.151).
- No advertí **al riesgo** que me ponía (*Buscón*, 10.255).
- A donde solían estar muchas veces **a solas** (*DLNE*, 1621, 83.251).
- Sepa vuestra merced que esto de azotarse un hombre **a sangre fría** es cosa recia (*Quijote II*, 59.1169).

# 24. Ejemplos bases de la cuantificación

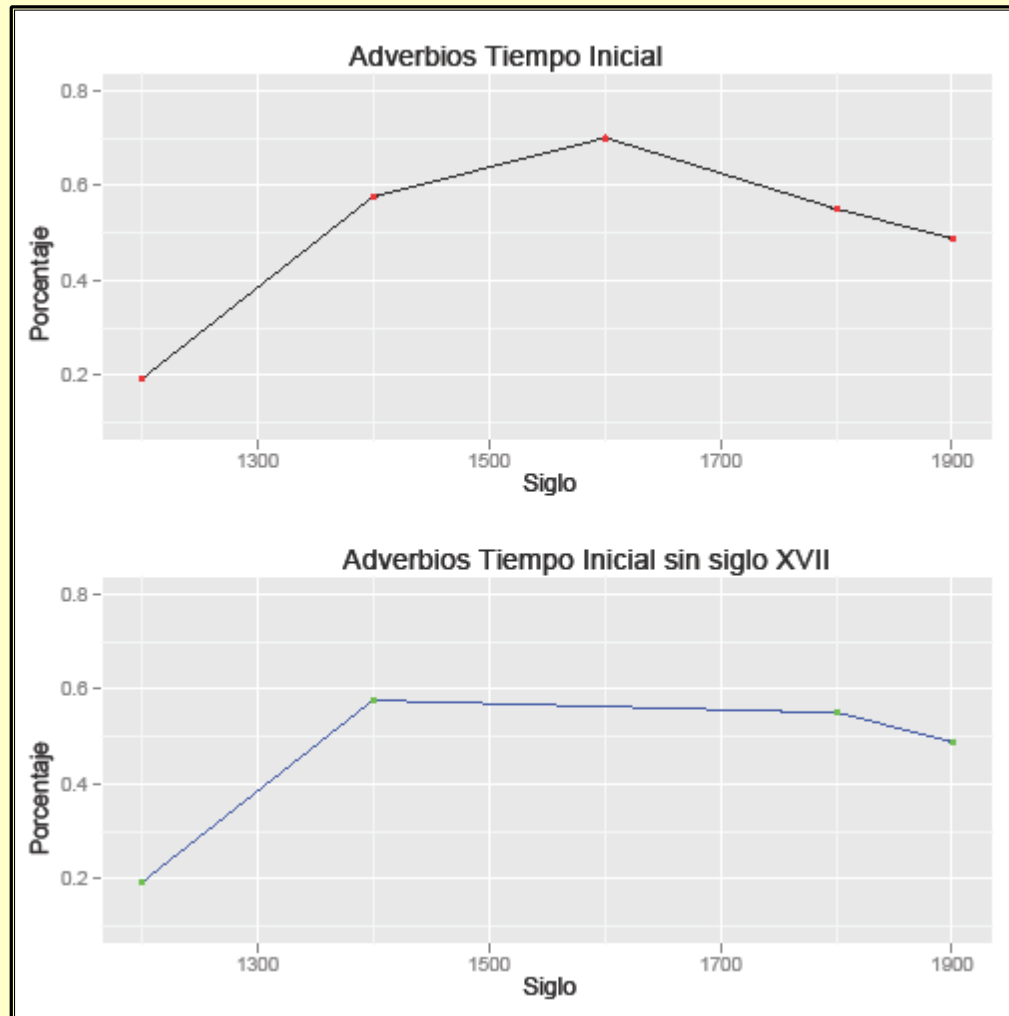
## Adjetivos

- No hay **más indigna parte** que la mano del que tercia un vicio ni **más desperdiciado dinero** que el que se pone en aquella mano (*Fiesta*, 130).
- Los **humos olorosos** se hicieron para el sacrificio. Quien se aplica a sí los **olorosos humos**, digno de sacrificio parece que se juzga (*Fiesta*, 99).
- El que empieza un Padre nuestro, con **muy lindas palabras** empieza su oración; pero si no tiene atención con que continuarle, no hace más que amontonar **palabras divinas**, y no hace oración con tan **divinas palabras** (*Fiesta*, 112).

# 25. XVII: Conjunto de cambios



# 26. La historia de la lengua “sin” el siglo XVII



## 27. Siglo XVII: *Outlier*. Dos modos de cambio

- **Quiebre:** El periodo siguiente, siglos XVIII o XIX, vuelve *grosso modo* a la manifestación cuantitativa del periodo precedente, siglo XV/XVI. El quiebre es casi siempre hacia arriba, exuberancia, ‘exceso de’, no hacia abajo (con 3 excepciones en los 9 cambios: *para* + infinitivo, adjetivos, *por* + abstractos).
- **Generalización y estandarización:** A partir del siglo XVII se generaliza el fenómeno en cuestión y se manifiesta casi tal cual a como se comporta en el español actual.
- **Siglo de cambios exuberantes pero lengua canónica y normativa**
- **Una gran paradoja:** periodo de aparente retracción de la evolución de algunos fenómenos + simultáneamente gran estandarización de muchos fenómenos.

# 28. Diálogo interdisciplinario. Dos preguntas

- **La historia externa de la lengua:** historia del periodo, la cultura y la estructura social del momento, ¿cómo inciden en el cambio sintáctico?
- **¿Pudiera ser el XVII un caso de *cambio sintáctico “sin” sintaxis*?** = La motivación de la peculiar manifestación **no está** en la historia interna, en la gramática histórica, sino en la historia externa.



# 29. Diálogo interdisciplinario. Algunas respuestas

- **Ampliamente señalado:** Siglo XVII, periodo de muchas aristas contradictorias, que generan una unicidad (Hatzfeld 1964; Lynch 1965/2007; Maravall 1975; Ruiz Pérez 2010).
  - Cambios sociales, subversión, levantamientos = Discontinuidad lingüística y cambio.
  - Afirmación de autonomías regionales + Expulsión de moriscos = Castellano lengua nacional + Homogeneización dialectal = Facilita estandarización.
  - Migración masiva de campesinos a la ciudad = Formas de oralidad alcanzan la escritura = Ruptura de redes sociales = Discontinuidad + Koineización = Dificultad de estandarización (Milroy 1996).

# 29. Diálogo interdisciplinario. Más respuestas

- 2 {
- Cultura de masas = Muy igual, estereotipos + Muy diferente: Modelos de consumo son modificados cada cierto tiempo para seguir consumiendo = Generalización y estandarización + Quiebres
  - Elevado individualismo = Numerosos hápax.
  - Sensibilización lingüística (crítica, tertulias, academias, teatro) = Conciencia de lengua y alta elaboración de lengua.
  - “Literatización del habla común” (Menéndez Pidal 1991:173) = Fomento de conciencia lingüística.
- 3 {
- Desarrollo enorme de imprenta = Estabilidad = Reducción de cambios en la lengua o cambios más lentos = Generalización de formas y construcciones.
  - Sociedades cultas opacan oralidad (Haugen 1966).

# 29. Diálogo interdisciplinario. Más respuestas

- 4 {
- Sociedad conservadora y jerárquica = Retracción de dinámicas de cambio.
  - Dirigismo / Autoritarismo = Necesidad de estandarización.
- 5 {
- Exageración y Desmesura - Prudencia y Laconismo = Efecto general de “montaña rusa” en el conjunto de cambios.
  - Efecto de gigantesca convulsión lingüística (no hay tal en el XVI ni en el XVIII).

## 30. La historia: Compañera de la lengua

- **Lengua del XVII:** como toda lengua, es el soporte básico de toda interacción social = Fue el soporte textual de esas múltiples aristas paradójicas.
- **Las dos manifestaciones, casi opuestas,** de cambio lingüístico que se observan en el XVII se explican mejor en el conjunto de aparentes opuestos, culturales, sociales, históricos y literarios, que configuran y construyen la cultura del Barroco.

# 31. Conclusiones.

## Teoría y método

- **Modelos estadísticos:** Herramienta valiosa para periodización de la lengua; permite interpretar y mostrar lo sabido y hace “ver” lo intuido y/o no sabido.
- **Frecuencia de empleo:** Modo de establecer generalizaciones, valorar y comprobar.
- **Lo cualitativo + Lo cuantitativo:** Sobrepasar el análisis individual del texto y sobrepasar el análisis del sistema en abstracto sin “carne” textual.
- **Pregunta obligada:** Hay que repreguntarse qué es un “cambio normal”; si la gradualidad es inherente al cambio.

## 32. Conclusiones. Historia de la Lengua

- No es un hecho dado que el siglo XVII sea *el* periodo áureo para la historia de la lengua.
- ¿La lengua del siglo XVII es un *modelo*? ¿Qué debe entenderse por *modelo de lengua*?
- El siglo XVII constituye un *outlier* estadístico, sin duda: nueve cambios no relacionados se comportan igual = desvirtúan y cuestionan la evolución “normal”.
- Sí es un periodo “especial” y es un periodo único, que muy posiblemente constituye una etapa de la periodización del español por sí mismo.
- Es un periodo que constituye por sí mismo una “catástrofe elemental” (Thom 1983).

# 33. Referencias

- ABAD, FRANCISCO. 2004. "Diacronía y sincronía del español", *Cauce. Revista de Filología y su Didáctica*, 27, pp. 7-26.
- AGUILAR, ANA, YÁSNAYA AGUILAR, JOSEFINA ARAIZA y CHANTAL MELIS. 2006. "Nueva evidencia a favor del tercer periodo evolutivo del español: el orden de las palabras", *Signos Lingüísticos*, 3, pp. 33-67.
- AMMON, ULRICH. 2004. "Standard variety", en *Sociolinguistics: An international handbook of the science of language and society*, U. Ammon, N. Dittma, K. J. Mattheier y P. Trudgill (eds.), Berlín-New York: Mouton de Gruyter, pp. 273-283.
- ARIZA, MANUEL. 1994. "De la llamada revolución fonológica del Siglo de Oro", en *Sobre fonética histórica del español*, Madrid: Arco-Libros, pp. 223-257.
- BLYTHE, RICHARD A. y WILLIAM CROFT. 2012. "S-curves and the mechanism of propagation in language change", *Language*, 88:2, 269-304.
- CANO, RAFAEL. 1988. *El español a través de los tiempos*, Madrid: Arco Libros.
- COMPANY COMPANY, CONCEPCIÓN. 2014. "Adverbios en -mente", en *Sintaxis histórica de la lengua española. Tercera parte: Adverbios, preposiciones y conjunciones. Relaciones interoracionales*, C. Company (dir.), México: Fondo de Cultura Económica y Universidad Nacional Autónoma de México.
- COMPANY COMPANY, CONCEPCIÓN y RODRIGO FLORES DÁVILA. 2014. "La preposición  $\alpha$ ", en *Sintaxis histórica de la lengua española. Tercera parte: Adverbios, preposiciones y conjunciones. Relaciones interoracionales*, C. Company (dir.), México: Fondo de Cultura Económica y Universidad Nacional Autónoma de México.

# 33. Referencias

- EBERENZ, ROLF. 1991. “Castellano antiguo y español moderno. Reflexiones sobre la periodización en la historia de la lengua”, *Revista de Filología Española*, 71:1-2, pp. 79-106.
- GAUGER, HANS-MARTIN. 2004. “La conciencia lingüística en la Edad de Oro”, en R. Cano (coord.), *Historia de la lengua española*, Barcelona: Ariel, pp. 681-700.
- GIRÓN ALCONCHEL, JOSÉ LUIS. 2004. “Cambios gramaticales en los Siglos de Oro”, en *Historia de la lengua española*, R. Cano (coord.), Barcelona: Ariel, pp. 859-894.
- HATZFELD, HELMUT. 1964. *Estudios sobre el barroco*, Madrid: Gredos.
- HAUGEN, EINAR. 1966. “Dialect, language, nation”, *American Anthropologist*, 68, pp. 922-935.
- HERNÁNDEZ DÍAZ, AXEL. 2014. “Las preposiciones *en* y *entre*”, en *Sintaxis histórica de la lengua española. Tercera parte: Adverbios, preposiciones y conjunciones. Relaciones interoracionales*, C. Company (dir.), México: Fondo de Cultura Económica y Universidad Nacional Autónoma de México.
- LAPESA, RAFAEL. 1947/1981. *Historia de la lengua española*, Madrid: Gredos.
- LÓPEZ GRIGERA, MARÍA LUISA. 2004. “Historia textual: textos literarios (Siglos de Oro)”, en *Historia de la lengua española*, R. Cano (coord.), Barcelona: Ariel, pp. 700-725.
- LYNCH, JOHN. 1965/2007. *Los Austrias, 1598-1700*, Barcelona: Crítica.



# 33. Referencias

- MAGAÑA JUÁREZ, ELSIE. 2014. “Adverbios de tiempo aspectuales y de proximidad: *aún, luego, todavía y ya*”, en *Sintaxis histórica de la lengua española. Tercera parte: Adverbios, preposiciones y conjunciones. Relaciones interoracionales*, C. Company (dir.), México: Fondo de Cultura Económica y Universidad Nacional Autónoma de México.
- MAHONEY, JAMES y GARY GOERTZ. 2006. “A tale of two cultures: Contrasting quantitative and qualitative research”, *Political Analysis*, 14, pp. 227-249.
- MAIA, CLARINDA DE AZEVEDO. 2010. “A lingua em tempos de D. Dinis”, en *De arte grammatica. Festschrift für Eberhard Gärtner zu seinem 65. Geburtstag*, C. Döll, S. Grosse, Ch. Hundt y A. Schönberger (eds.), Frankfurt: Valentia, pp. 315-332.
- MARAVALL, JOSÉ ANTONIO. 1975/2012. *La cultura del Barroco. Análisis de una estructura histórica*, Barcelona: Ariel.
- MARTÍNEZ, ANGELITA. 2009. “La frase adjetiva. El orden del sustantivo y el adjetivo”, en *Sintaxis histórica de la lengua española. Segunda parte: La frase nominal*, C. Company (dir.), México: Fondo de Cultura Económica y Universidad Nacional Autónoma de México, pp. 1223-1321.
- MENÉNDEZ PIDAL, RAMÓN. 1991. *La lengua castellana en el siglo XVII*, Madrid: Espasa Calpe.
- MENÉNDEZ PIDAL, RAMÓN. 2005. *Historia de la lengua española*, Madrid: Fundación Menéndez Pidal.

# 33. Referencias

- PARODI LEWIN, CLAUDIA. 2014. “Oraciones consecutivas”, en *Sintaxis histórica de la lengua española. Tercera parte: Adverbios, preposiciones y conjunciones. Relaciones interoracionales*, C. Company (dir.), México: Fondo de Cultura Económica y Universidad Nacional Autónoma de México.
- RUIZ PÉREZ, PEDRO. 2010. *Historia de la literatura española, 3: El siglo del arte nuevo. 1598-1691*, Madrid: Crítica.
- SÁNCHEZ LANCIS, CARLOS. 2012. “Periodización y cambio gramatical: el siglo XVIII”, en *El español del siglo XVIII. Cambios diacrónicos en el primer español moderno*, M. T. García Godoy (ed.), Bern: Peter Lang, pp. 21-51.
- SILVA CECEÑA, ROSAURA. 2014. “Oraciones finales”, en *Sintaxis histórica de la lengua española. Tercera parte: Adverbios, preposiciones y conjunciones. Relaciones interoracionales*, C. Company (dir.), México: Fondo de Cultura Económica y Universidad Nacional Autónoma de México.
- SLOMAN, STEVEN. 2005. *Causal models. How people think about the world and its alternatives*, Oxford-New York: Oxford University Press.
- TEJEDO-HERRERO, FERNANDO. 2012. “Sobre algunas transformaciones sintácticas y la activa evolución del castellano en el siglo XVI”, *Romance Philology*, 66, pp. 423-447.
- TORRES CACOULOS y WALTER BAUMAN. 2014. “Las preposiciones *por* y *para*” en *Sintaxis histórica de la lengua española. Tercera parte*, C. Company (dir.), México: Fondo de Cultura Económica y Universidad Nacional Autónoma de México.